

21 сентября.

О деревне Троицкое. (Кильмезский р-н. Селинский с/с.)

В областном архиве в ревизских списках дата возникновения деревни - 1711год. По записям казанского епархиального управления первый деревянный однопристольный храм в селе Троицкое был возведен в 1698 году. С этого времени деревня получила статус села. Первоначальное название села – Кильмезь (по названию реки), затем Старая Кильмезь и уже позднее село Троицкое. Троицкое является старейшим поселением нашего района. К концу XVII века население района стало заметно увеличиваться. Об этом стало известно не только в волостном центре – Малмыже, но и в Казанской епархии. Православная церковь, чтобы не упустить из под своего влияния православное население района и приобщить к религии население исповедующее языческую веру (марийцев и удмуртов), отправила в район своих представителей. Нужно было создать в районе центр православия, а это значит, необходимо было построить хотя бы одну церковь. Место выбрали в Старой Кильмези. Это решение принято, потому что Старая Кильмезь была самой большой деревней. А почему же современная Кильмезь не могла претендовать на строительство церкви?. Во-первых деревня была маленькая, во-вторых преобладающим населением были марийцы-язычники. Марийцы также обосновали деревни Малая Кильмезь и Вичмарь.

1811 год. В селе имелась одноприходная деревянная церковь во имя Святой Троицы. В приходе 284 двора. Мужчин – 1612, женщин – 1792.

1864 год. В приходе 851 двор. Мужчин – 4226, женщин – 4775.

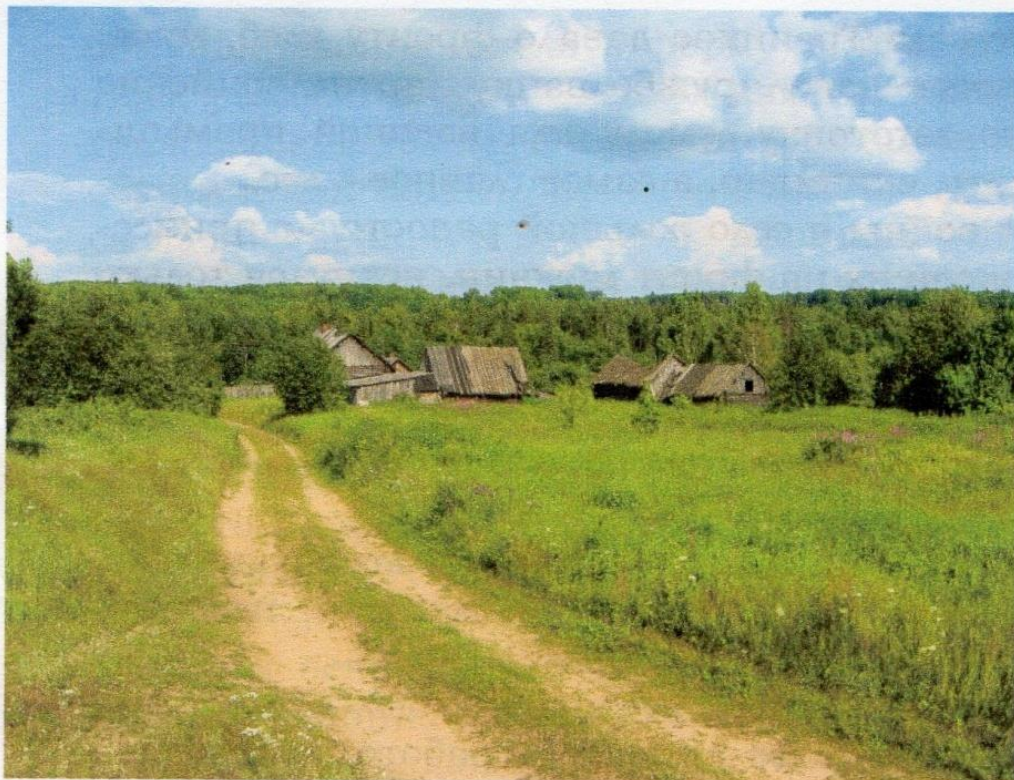
Девятнадцатый век для села Старая Кильмезь (ныне Троицкое) был несчастлив: сначала сгорела от молнии церковь, вскоре выгорело почти все село. Наскоро построились небольшие дома. Быстро восстановили церковь. Прихожан храма насчитывалось 5000 человек. В середине 19-го века открылась церковно приходская школа. Шли дети из деревень Макулы, Ташкент, Винный Ключ, Мелеклес, Ключи. В начале 30-х г.г. образован колхоз. В середине 30-х г.г. построен лесопункт Троицкий. Это стало началом конца деревни Троицкое.

1946 год. Троицкий мехлесопункт переименован на Кульминский леспромхоз центром в поселке Максимовская. Началось переселение людей в заречную часть района. С открытием лесопункта открыли медпункт. Работала там с 1946 года по 1996 год Воронова Алевтина Сергеевна. В конце 40-х г.г. на самом берегу Кильмези был построен небольшой поселок сплавщиков Добра. Несмотря на то, что в Троицком проживали люди трех поселков (Троицкое, Добра, Троицкий лесоучасток), у всех населенных пунктов был свой профиль работы.

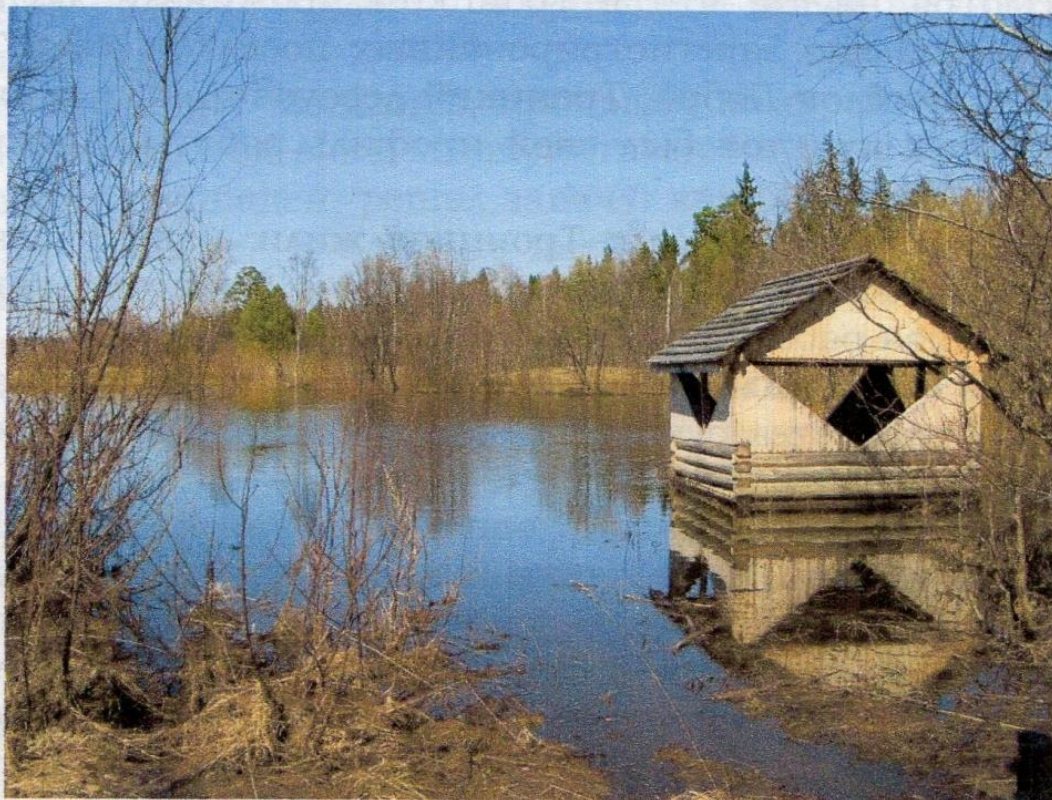
В Троицкое из д. Мелеклес был переведен сельский совет, который продолжал называться Мелеклесским даже в 1960 г., когда был переведен из Троицкого в п. Чернушка. В старинном селе жили люди разных национальностей, разных религий, но были они как одна работающая семья. В Троицком бьет источник с соленой водой.

В настоящее время в деревне действует только церковь, при котором проживает монахиня.

Материал взят из газеты «Сельская трибуна» и данным сельской администрации.



Дорога в родную деревню.



Целебный источник в половодье.